
Relación entre la adaptación socioemocional y el género musical preferido de los jóvenes dominicanos

Relationship between Socioemotional Adaptation and the Preferred Musical Genre of Dominican Youth

Valeria Hernández Houellemont / vh20-1408@unphu.edu.do
Universidad Nacional Pedro Henríquez Ureña

Josmery Cedano / jc21-0033@unphu.edu.do
Universidad Nacional Pedro Henríquez Ureña

Dulvis Mejía / dm6129@unphu.edu.do
Universidad Nacional Pedro Henríquez Ureña

Favor citar este artículo de la siguiente forma:

Cedano, J., Hernández Houellemont, V., y Mejía, D. (2024). Relación entre la adaptación socioemocional y el género musical preferido de los jóvenes dominicanos. *AULA Revista de Humanidades y Ciencias Sociales*, 70, (2), (11)
<https://doi.org/10.33413/aulahcs.2024.71i2.315>

RESUMEN

Este estudio investiga la relación entre la adaptación socioemocional y el género musical de preferencia en jóvenes dominicanos. Se utilizó un diseño no experimental con una muestra de 69 participantes entre 21 y 24 años, los cuales fueron evaluados con el Cuestionario de Adaptación para Adultos (CAP-ADU) y un cuestionario para recopilar datos demográficos y las preferencias musicales, que exponía 24 géneros musicales, divididos en 4 categorías. No se encontró una correlación significativa entre el género musical preferido y la adaptación socioemocional, sin embargo, se pudieron evidenciar asociaciones entre diferentes aspectos de la adaptabilidad, como el sexo, la edad y el nivel socioeconómico. Estos hallazgos subrayan la importancia de considerar la música como una herramienta de socialización y un factor relevante en contextos socioculturales. A pesar de las limitaciones del estudio, proporciona información valiosa para futuras investigaciones y el diseño de intervenciones dirigidas al desarrollo positivo de los jóvenes dominicanos.

Palabras clave: Adaptación socioemocional, género musical, música y socialización.

ABSTRACT

This study explores the relationship between socioemotional adaptation and preferred musical genres among young adults in the Dominican Republic. Utilizing a non-experimental design, the research enlisted 69 participants aged between 21 and 24. Each participant underwent evaluation using the Adult Adaptation Questionnaire (CAP-ADU), alongside a comprehensive survey capturing demographic information and musical preferences. The survey included 24 musical genres, categorized into four distinct groups. While no direct correlation was found between preferred musical genre and socioemotional adaptation, the study did reveal significant associations among various facets of adaptability, such as gender, age, and socioeconomic background. These findings emphasize the pivotal role of music as both a socializing tool and a pertinent factor within sociocultural contexts. Despite inherent limitations, this research provides invaluable insights for future inquiries and the development of interventions aimed at fostering the positive growth of young adults in the Dominican Republic. By recognizing music's multifaceted influence on socioemotional dynamics, researchers and practitioners can better grasp its implications for individual and collective well-being, thereby enriching scholarly discourse and societal practices.

Keywords: Scientific language, liberal arts, gibberish, scientific courtesy, communication, educommunication.

1. Introducción

La música ejerce una gran influencia en la vida de los jóvenes, afectando su identidad, emociones y comportamientos sociales (Salgado & Testa, 2022; Hamed Mohamed, 2022). Este estudio se enfoca en la diversidad de géneros musicales en la cultura dominicana y su impacto en el desarrollo socioemocional de la juventud.

En la República Dominicana, la música no solo entretiene, sino que también moldea la identidad cultural (Silva, 2022). Aunque estudios previos resaltan su importancia en el desarrollo socioemocional (Salgado & Testa, 2022; Hamed Mohamed, 2022), se necesita comprender mejor cómo las preferencias musicales se relacionan con la adaptación socioemocional en este contexto.

Los jóvenes dominicanos enfrentan desafíos únicos, y sus gustos musicales pueden reflejar su identidad y ayudarles a enfrentar presiones sociales y emocionales (Marrero, 2024). La música puede ser una forma de autoexpresión y conexión social, pero también puede influir en patrones de comportamiento que impactan la adaptación socioemocional. Basándonos en estudios previos sobre este tema (Cook et al., 2019; Del Val Villanueva & Katherine, 2018), exploraremos la relación entre géneros musicales preferidos y adaptación socioemocional en jóvenes dominicanos.

Existen varias teorías relevantes para analizar esta relación. La teoría del estrés y el afrontamiento de Lazarus y Folkman (2020), indican que el estrés surge cuando se percibe una situación como amenazante o desafiante. La adaptabilidad permite ajustar las estrategias de afrontamiento, lo que se relaciona con resultados positivos en salud mental y bienestar emocional (Lazarus, 1999). La teoría del aprendizaje social de Bandura resalta la observación de conductas como un medio de aprendizaje. Este proceso puede ser crucial para la adaptabilidad, ya que las perso-

nas pueden aprender estrategias efectivas al observar a otros (Bandura, 2023). El Modelo Bioecológico de Bronfenbrenner (2018) explica cómo los entornos influyen en el desarrollo humano a lo largo del tiempo, promoviendo habilidades de adaptación a través de interacciones dinámicas (Bronfenbrenner, 2018). La teoría de la congruencia de Festinger (1957) sugiere que las personas buscan mantener la armonía entre sus creencias, actitudes y comportamientos para evitar la disonancia cognitiva. La música puede influir en esto al reflejar estados de ánimo y valores personales (Rentfrow & Gosling, 2003). Finalmente, la teoría de la identidad social de Tajfel y Turner (1979) indica que las personas definen parte de su autoconcepto a través de su pertenencia a grupos sociales. En el ámbito musical, esto se traduce en que la música puede servir como símbolo de pertenencia a un grupo, influenciando las interacciones y comportamientos individuales.

Estudios respaldan el papel crucial de la música en la formación de identidades sociales, asociando diferentes géneros con distintos valores culturales. Por ejemplo, el rock con la rebeldía, la música clásica con la sofisticación y el pop con la cultura popular (North & Hargreaves, 2000). A través de la música, las personas pueden establecer conexiones, lo que contribuye a la cohesión grupal y al fortalecimiento de la identidad social (Salgado & Testa, 2022 y Hamed Mohamed, 2022).

En cuanto a la música urbana y su impacto en la juventud dominicana, hay distintas perspectivas. Mientras algunos, como el psiquiatra Secundino Palacios, advierten sobre posibles comportamientos violentos asociados con géneros como el dembow y el reguetón, otros, como el sociólogo Dagoberto Tejeda, los ven como formas legítimas de protesta y búsqueda de identidad en contextos de exclusión social. La música urbana ha generado preocupación por su posible impacto ne-

gativo, incluyendo el rendimiento escolar, la agresividad y temas controvertidos como el sexo y las drogas, lo que plantea inquietudes sobre la normalización de la violencia (Silva, 2022). Se ha sugerido una relación entre la música urbana, especialmente el reguetón, y comportamientos negativos (Marrero, 2024).

Se han realizado investigaciones a nivel internacional sobre el impacto de géneros musicales como el trap y el reggaetón, y también sobre cómo la preferencia musical influye en la frustración, el autocontrol y la agresividad, entre otros aspectos. Un estudio de la Universidad de Guayaquil examinó el impacto del trap en adolescentes, concluyendo que sus mensajes explícitos afectan negativamente la comunicación y el conocimiento cultural de los jóvenes. Además, se asoció el trap con el consumo de drogas y un aumento en la violencia contra las mujeres (Curay & Robelli, 2019). Por otro lado, Del Val Villanueva y Katherine (2018) encontraron que los estudiantes que prefieren música salsa tienen niveles menores de frustración en comparación con otros géneros musicales; que los estudiantes que prefieren baladas muestran niveles más altos de autocontrol que los que prefieren rock y reggaetón; y que los que prefieren baladas tienen niveles más bajos de agresividad que los que escuchan reggaeton.

Considerando el impacto potencial de la música en la formación de la identidad y en la gestión de las emociones (Hamed Mohamed, 2022), surge la pregunta de investigación: ¿Cómo se relaciona la adaptación socioemocional en jóvenes dominicanos con sus preferencias musicales específicas? Este estudio aspira a contribuir al entendimiento de esta intersección, proporcionando información valiosa para intervenciones y programas que promuevan el desarrollo positivo de la juventud dominicana. El objetivo es analizar la relación entre la adaptación socioemocional

y las preferencias musicales en jóvenes dominicanos, identificando cómo se vinculan con la adaptación social, emocional, familiar, profesional y de salud de los individuos.

Metodología

La investigación sigue un diseño no experimental, cuantitativo, transversal y correlacional. La muestra incluye 69 participantes, mayormente mujeres (66.7%), de entre 21 y 24 años, de diversos niveles socioeconómicos, mayormente de clase media-media (52.2%) a clase media-alta (23.2%), seleccionados mediante muestreo no probabilístico por conveniencia. Se utilizarán dos instrumentos de evaluación: el Cuestionario de Adaptación para Adultos (CAP-ADU), centrado en cinco áreas de adaptabilidad y compuesto por 160 preguntas de "Sí", "No" o "?", y un cuestionario de preferencias musicales que recopilará datos demográficos y géneros musicales favoritos divididos en cuatro categorías: música caribeña, urbana, popular contemporánea y extranjera. Estas categorías fueron desarrolladas al inicio de la investigación partiendo de la selección de 24 géneros musicales populares en la población, debido a que no se encontró una clasificación específica que permita explicar la relación entre estos y las variables objeto de investigación.

Resultados

El estudio psicológico analizó la relación entre la adaptabilidad socioemocional y las preferencias musicales de los jóvenes participantes. Se encontró una diversidad notable en los géneros favoritos: salsa (31.9%) lideró en música caribeña, pop (52.2%) en música popular contemporánea, reggaetón (49.3%) en música urbana, y jazz (34.8%) en música extranjera. En general, el género pop fue el más elegido como preferido (24.6%).

Tabla 1

Géneros musicales	Frecuencia	Porcentaje
Música caribeña		
Reggae	7	10.1
Merengue	21	30.4
Bachata	14	20.3
Salsa	22	31.9
Mambo	3	4.3
Bolero	1	1.4
Tango	1	1.4
Música popular contemporánea		
Pop	36	52.2
K-Pop	5	7.2
Rock	12	17.4
Independiente	12	17.4
Electrónica	4	5.8
Música urbana		
Hip Hop	10	14.5
Reggaetón	34	49.3
Rap	11	15.9
Trap	11	15.9
Dembow	3	4.3
Música extranjera		
Jazz	24	34.8
Blues	7	10.1
Country	5	7.2
Flamenco	2	2.9
Corridos	13	18.8
Baladas	18	26.1
Género musical preferido		
Reggae	2	2.9
Bachata	1	1.4
Salsa	5	7.2
Reggaetón	6	8.7
Rap	2	2.9
Trap	4	5.8
Dembow	1	1.4
Pop	17	24.6
K-Pop	2	2.9
Rock	11	15.9
Independiente	9	13.0
Electrónica	2	2.9
Country	1	1.4
Corridos	2	2.9
Baladas	4	5.8

En cuanto a la adaptabilidad socioemocional, se observaron varios resultados: la adaptabilidad social fue mayormente "normal", con una proporción considerable en "no satisfactorio".

La adaptabilidad emocional y laboral mostró una distribución equilibrada entre "normal" y "no satisfactorio". En contraste,

la adaptabilidad a la salud se situó entre "no satisfactorio" y "malo". La adaptabilidad familiar fue positiva, mayoritariamente en el rango "normal". Sin embargo, la adaptabilidad general reflejó una tendencia negativa, con la mayoría en rangos de "no satisfactorio" a "malo".

Tabla 2

Puntuaciones de adaptabilidad	Frecuencia	Porcentaje
Adaptabilidad Familiar		
Excelente	1	1.4
Buena	4	5.8
Normal	27	39.1
No satisfactoria	17	24.6
Mala	20	29.0
Adaptabilidad a la salud		
Normal	15	21.7
No Satisfactorio	24	34.8
Mala	30	43.5
Adaptabilidad social		
Buena	6	8.7
Normal	20	29.0
No satisfactoria	20	29.0
Mala	23	33.3
Adaptabilidad emocional		
Excelente	1	1.4
Buena	5	7.2
Normal	20	29.0
No satisfactoria	23	33.3
Mala	20	29.0
Adaptabilidad laboral		
Excelente	9	13.0
Buena	2	2.9
Normal	22	31.9
No satisfactoria	24	34.8
Mala	12	17.4
Adaptabilidad general		
Normal	15	21.7
No satisfactoria	24	34.8
Mala	30	43.5

El análisis de correlación de Spearman revela que no hay una relación significativa directa entre el género musical preferido y la adaptación socioemocional percibida en esta muestra ($P=-0.175$, $F=0.075$). Sin embargo, se encontraron relaciones significativas entre diferentes aspectos estudiados. Hay una correlación positiva significativa entre la adaptabilidad social y emocional ($P=0.397$), y la adaptabilidad social también se correlaciona positivamente con la adaptabilidad familiar ($P=0.237$) y general ($P=0.631$).

En cuanto a las preferencias musicales, se observa una correlación significativa entre la música popular contemporánea y el género musical preferido ($P=0.435$). Además, la música caribeña muestra una correlación positiva con la música urbana ($P=0.280$). Por otro lado, aquellos con un nivel socioeconómico más alto tienden a preferir la música extranjera ($P=0.244$). En términos demográficos, se encontró una correlación negativa entre la adaptabilidad familiar y la edad ($P=-0.240$).

Tabla 3

Correlación de Spearman

		Social	Emoc.	Labo.	Sal.	Fam.	Gen.	M. Car.	M. Pop. Cont.	M. Urb.	M. Extr.	Gen. Pta.	Sexo	Edad	Niv. Soc.	
Eje de Spearman	Social	Coefficiente de Correlación	1.000	.397**	.215	.207	.237*	.831**	.040	.817	.183	.015	.002	.015	.086	.043
		Sig. (bilateral)	.	<.001	.076	.088	.040	<.001	.692	.889	.181	.965	.984	.906	.483	.727
		N	69	69	69	69	69	69	69	69	69	69	69	69	69	69
	Emocional	Coefficiente de correlación	.397**	1.000	.392	.385**	.372**	.676**	.150	.993	.133	.033	.154	.207	.200	.194
		Sig. (bilateral)	<.001	.	.404	.061	.002	<.001	.220	.449	.277	.787	.207	.088	.069	.111
		N	69	69	69	69	69	69	69	69	69	69	69	69	69	69
	Laboral	Coefficiente de correlación	.215	.102	1.000	.291*	.090	.361**	.030	.174	.152	.208	.144	.072	.118	.150
		Sig. (bilateral)	.076	.404	.	.037	.462	.002	.309	.153	.213	.066	.239	.558	.335	.219
		N	69	69	69	69	69	69	69	69	69	69	69	69	69	69
	Salud	Coefficiente de correlación	.207	.385**	.251*	1.000	.223	.543**	.150	.813	.027	.071	.088	.110	.050	.140
		Sig. (bilateral)	.088	.001	.037	.	.066	<.001	.220	.915	.828	.360	.473	.370	.886	.252
		N	69	69	69	69	69	69	69	69	69	69	69	69	69	69
	Familiar	Coefficiente de correlación	.237*	.372**	.090	.223	1.000	.533**	.150	.812	.015	.029	.127	.064	.240	.108
		Sig. (bilateral)	.040	.002	.462	.066	.	<.001	.218	.358	.901	.816	.297	.600	.047	.376
		N	69	69	69	69	69	69	69	69	69	69	69	69	69	69
	General	Coefficiente de correlación	.631**	.674**	.365**	.543**	.533**	1.000	.054	.965	.114	.037	.175	.212	.149	.039
		Sig. (bilateral)	<.001	<.001	.002	<.001	<.001	.	.857	.994	.352	.761	.150	.081	.223	.750
		N	69	69	69	69	69	69	69	69	69	69	69	69	69	69
M. Caribeña	Coefficiente de correlación	.040	.150	.090	.150	.150	.054	1.000	.816	.280*	.116	.081	.102	.082	.108	
	Sig. (bilateral)	.692	.220	.809	.220	.218	.857	.	.898	.020	.341	.507	.402	.505	.378	
	N	69	69	69	69	69	69	69	69	69	69	69	69	69	69	
M. Pop. Cont.	Coefficiente de correlación	.017	.093	.174	.013	.112	.065	.016	1.000	.062	.138	.435**	.221	.011	.021	
	Sig. (bilateral)	.889	.440	.153	.915	.338	.594	.898	.	.873	.260	<.001	.069	.928	.864	
	N	69	69	69	69	69	69	69	69	69	69	69	69	69	69	
M. Urbana	Coefficiente de correlación	.183	.133	.152	.027	.015	.114	.280*	.052	1.000	.057	.072	.007	.101	.027	
	Sig. (bilateral)	.181	.277	.213	.828	.901	.352	.020	.873	.	.643	.554	.957	.409	.826	
	N	69	69	69	69	69	69	69	69	69	69	69	69	69	69	
M. Extranjera	Coefficiente de correlación	.015	.033	.208	.071	.029	.037	.116	.138	.067	1.000	.118	.201	.142	.244*	
	Sig. (bilateral)	.965	.787	.086	.590	.816	.761	.341	.280	.643	.	.316	.097	.246	.044	
	N	69	69	69	69	69	69	69	69	69	69	69	69	69	69	
Gen. Preferido	Coefficiente de correlación	.002	.154	.144	.088	.127	.175	.081	.435**	.072	.118	1.000	.105	.081	.078	
	Sig. (bilateral)	.984	.207	.239	.473	.297	.150	.507	<.001	.154	.136	.	.399	.508	.526	
	N	69	69	69	69	69	69	69	69	69	69	69	69	69	69	
Sexo	Coefficiente de correlación	.015	.207	.072	.110	.064	.212	.102	.221	.007	.201	.103	1.000	.237	.029	
	Sig. (bilateral)	.906	.088	.558	.370	.600	.081	.402	.969	.957	.087	.369	.	.050	.815	
	N	69	69	69	69	69	69	69	69	69	69	69	69	69	69	
Edad	Coefficiente de correlación	.066	.200	.118	.050	.240*	.149	.082	.011	.101	.142	.081	.257	1.000	.143	
	Sig. (bilateral)	.483	.069	.335	.886	.047	.223	.505	.928	.409	.246	.308	.050	.	.243	
	N	69	69	69	69	69	69	69	69	69	69	69	69	69	69	
Nivel Soc. Eco.	Coefficiente de correlación	.043	.194	.150	.140	.108	.039	.108	.021	.027	.244*	.078	.029	.143	1.000	
	Sig. (bilateral)	.727	.111	.219	.252	.376	.750	.378	.864	.826	.044	.526	.815	.243	.	
	N	69	69	69	69	69	69	69	69	69	69	69	69	69	69	

** La correlación es significativa en el nivel 0,01 (bilateral).

* La correlación es significativa en el nivel 0,05 (bilateral).

Los resultados de la prueba Chi-cuadrado revelan asociaciones significativas entre la adaptabilidad socioemocional de los jóvenes dominicanos y múltiples variables investigadas, como sexo, edad, nivel socioeconómico, preferencias musicales (caribeñas, urbanas, extranjeras y música popular contemporá-

nea), género musical preferido y puntuaciones de adaptabilidad laboral, emocional, familiar y social. Sin embargo, variables como la adaptabilidad general y la adaptabilidad a la salud no mostraron asociaciones significativas ($F=0.84$).

Tabla 4

Resumen de contrastes de hipótesis de la Prueba Chi-Cuadrado			
	Hipótesis nula	Sig. a,b	Decisión
1	Las categorías de Edad se dan con las mismas	<.001	Rechace la hipótesis
	probabilidades.		nula.
2	Las categorías de Género Musical Preferido se dan con las mismas	<.001	Rechace la hipótesis
	probabilidades.		nula.
3	Las categorías de Música Caribeña se dan con las mismas	<.001	Rechace la hipótesis
	probabilidades.		nula.
4	Las categorías de Música Extranjera se dan con las mismas	<.001	Rechace la hipótesis
	probabilidades.		nula.
5	Las categorías de Música Popular Contemporánea se dan con las mismas	<.001	Rechace la hipótesis
	probabilidades.		nula.
6	Las categorías de Música Urbana se dan con las mismas	<.001	Rechace la hipótesis
	probabilidades.		nula.
7	Las categorías de Nivel Socioeconómico se dan con las mismas	<.001	Rechace la hipótesis
	probabilidades.		nula.
8	Las categorías de Adaptabilidad Emocional se dan con las mismas	<.001	Rechace la hipótesis
	probabilidades.		nula.
9	Las categorías de Adaptabilidad Familiar se dan con las mismas	<.001	Rechace la hipótesis
	probabilidades.		nula.
10	Las categorías de Adaptabilidad General se dan con las mismas	.084	Conserve la hipótesis
	probabilidades.		nula.

11	Las categorías de Adaptabilidad Laboral se dan con las mismas	<.001	Rechace la hipótesis
	probabilidades.		nula.
12	Las categorías de Adaptabilidad a la Salud se dan con las mismas	.084	Conserve la hipótesis
	probabilidades.		nula.
13	Las categorías de Adaptabilidad Social se dan con las mismas	.017	Rechace la hipótesis
	probabilidades.		nula.
14	Las categorías de Sexo se dan con las probabilidades	.008	Rechace la hipótesis
			nula.
a. El nivel de significación es de .050.			
b. Se muestra la significancia asintótica.			

Además, al analizar la fiabilidad del "Cuestionario de Adaptación para adultos (CAP-ADU)", se obtuvo un coeficiente alfa

de Cronbach de 0.919, lo que indica una alta consistencia interna entre los ítems utilizados en la muestra.

Tabla 5

Estadísticas de fiabilidad	
Alfa de Cronbach	N de elementos
.919	160

Los resultados de este estudio ofrecen una visión completa de la relación entre la adaptabilidad socioemocional y las preferencias musicales de los jóvenes dominicanos. Aunque no se encontró una correlación estadísticamente significativa entre el género musical preferido y la adaptabilidad socioemocional, a diferencia del estudio realizado en la Universidad de Guayaquil, donde se encontraron resultados relacionando el género musical de trap con comportamientos y creencias negativas; se sugiere que otros factores pueden influir en la adaptabilidad más allá de las preferencias musicales. Se encontraron asociaciones significativas entre diferentes aspectos de la adaptabilidad. La adaptabilidad social se correlacionó positivamente con la adaptabilidad emocional, familiar y general, resaltando la importancia de las habilidades

sociales en la adaptabilidad socioemocional de la muestra.

Las preferencias musicales también revelaron asociaciones significativas. La música popular contemporánea mostró una correlación positiva con el género musical preferido, lo que sugiere un impacto de la música en la identidad y las emociones de los individuos. Además, la música caribeña se correlacionó positivamente con la música urbana, indicando posibles afinidades musicales basadas en la identidad cultural y experiencias compartidas. Esto está apoyado con la teoría del aprendizaje social de Bandura (Bandura, 2023), que explica que los individuos de una sociedad aprenderán a comportarse de la misma manera en la que ven a los demás de su entorno comportarse. Así mismo la teoría de la congruencia de Festinger expone que los

individuos buscan mantener armonía con su entorno social, para evitar disonancias, por lo que es de esperarse, que individuos de una misma comunidad y cultura, compartan mismos gustos musicales.

Es importante destacar que las asociaciones entre preferencias musicales y adaptabilidad socioemocional son solo una parte de un panorama más amplio. Otros factores como sexo, edad y nivel socioeconómico también influyen en la adaptabilidad socioemocional de los jóvenes dominicanos. Por ejemplo, se encontró una correlación negativa entre la adaptabilidad familiar y la edad, mostrando que los participantes más jóvenes puntúan más alto en adaptabilidad familiar que los de mayor edad. Además, el nivel socioeconómico afecta las preferencias musicales, con los de mayor nivel prefiriendo música extranjera, lo que podría indicar diferencias en la exposición cultural y experiencias de vida entre grupos socioeconómicos. Esto se puede ver reflejado en la teoría de la identidad social de Tajfel y Turner, ya que estos exponen que la música puede servir como medio a través del cual las personas se sienten afines a sus pares.

El análisis de fiabilidad del cuestionario utilizado para medir la adaptabilidad mostró una alta consistencia interna. Sin embargo, este estudio tiene limitaciones, como el tamaño de la muestra y la representatividad de la población, que podrían afectar la generalización de los resultados.

Conclusiones

Al analizar la relación entre la adaptación socioemocional y las preferencias musicales en jóvenes dominicanos, no se encontró una correlación significativa entre los géneros musicales preferidos y la adaptación tanto social, emocional, familiar, profesional, como de salud en los individuos. A pesar de esto, este estudio proporciona información valiosa sobre las asociaciones entre diferentes aspectos de la adaptabilidad y las preferencias musicales en jóvenes dominicanos. Estos hallazgos podrían tener implicaciones en la comprensión de la influencia de la música y otros factores en la adaptabilidad socioemocional de esta población. Además, sugieren que las intervenciones y políticas dirigidas a mejorar la adaptabilidad socioemocional deben considerar tanto factores individuales como contextuales para ser efectivas. Aunque las preferencias musicales no predicen directamente la adaptabilidad socioemocional, pueden influir en aspectos específicos del bienestar emocional y social. Estos resultados resaltan la importancia de considerar la música no sólo como entretenimiento, sino como una herramienta de socialización y un factor relevante en contextos socioculturales. También enfatizan la necesidad de investigaciones futuras para explorar más a fondo esta relación en diversas poblaciones y contextos.

Referencias

- Adorno, T. (1983). *Teoría estética*. Ediciones Orbis.
- Bourdieu, P. (2022). *El sentido social del gusto: elementos para una sociología de la cultura*. Clave Intelectual.
- Bourriaud, N. (2013). *Estética relacional*. Adriana Hidalgo Editores.
- Godelier, M. (1989). *Lo ideal y lo material*. Altea, Taurus, Alfaguara S.A.

- Gompertz, W. (2019). *¿Qué estás mirando? 150 años de arte moderno*. Penguin Random House.
- Groys, B. (2014). *Volverse Público*. Caja Negra Editora.
- Huyssen, A. (2011). *Modernismo después de la posmodernidad*. Editorial Gedisa.
- Huyssen, A. (2011). *Modernidad después de la posmodernidad*. [<https://radio.museoreinasofia.es/modernidad-des-pues-posmodernidad-andreas-huyssen>] (<https://radio.museoreinasofia.es/modernidad-des-pues-posmodernidad-andreas-huyssen>)
- Ingold, T. (2015). *Líneas. Una breve historia*. Gedisa.
- Ingold, T. (2018). *La vida de las líneas*. Universidad Alberto Hurtado.
- Jaramillo, E. (2014). Ensayos sobre el movimiento, conocimiento y descripción. *CS, Revista de investigación en ciencias sociales y humanidades sobre problemas contemporáneos e históricos en América Latina y el Caribe*, 14, 295-303.
- Jarpa, V. (2021). Mirar las heridas, pensar, sanar. En VVAA. *Cómo sanar un mundo herido: el poder del arte como motor de transformación social en la era pospandémica* (pp. xx-xx). Banco Interamericano de Desarrollo. <https://publications.iadb.org/es/como-sanar-un-mundo-herido-el-poder-del-arte-como-motor-de-transformacion-social-en-la-era>
- Landry, C. (2021). Sí, las artes pueden ayudar a sanar el mundo. En VVAA. *Cómo sanar un mundo herido: el poder del arte como motor de transformación social en la era pospandémica* (pp. xx-xx). Banco Interamericano de Desarrollo. <https://publications.iadb.org/es/como-sanar-un-mundo-herido-el-poder-del-arte-como-motor-de-transformacion-social-en-la-era>
- Larrañaga, J. (2017). *De la obra a la multiplicidad. Sobre la investigación universitaria en arte*. Instituto Nacional de Bellas Artes y Literatura / CENIDIAP.
- Latour, B., & Truong, N. (2023). *Habitar la Tierra*. Arcadia.
- Reckwitz, A. (2023). *La invención de la creatividad*. Catarata.
- Reckwitz, A. (2023). *La invención de la creatividad*. Catarata.
- Landry, C. (2021). Sí, las artes pueden ayudar a sanar el mundo. En VVAA. *Cómo sanar un mundo herido: el poder del arte como motor de transformación social en la era pospandémica* (pp. xx-xx). Banco Interamericano de Desarrollo. <https://publications.iadb.org/es/como-sanar-un-mundo-herido-el-poder-del-arte-como-motor-de-transformacion-social-en-la-era>
- Larrañaga, J. (2017). *De la obra a la multiplicidad. Sobre la investigación universitaria en arte*. Instituto Nacional de Bellas Artes y Literatura / CENIDIAP.
- Latour, B., & Truong, N. (2023). *Habitar la Tierra*. Arcadia.
- Reckwitz, A. (2023). *La invención de la creatividad*. Catarata.



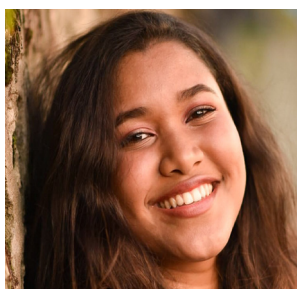
Dulvis Mejía

Licenciado en Psicología Clínica, Máster en Psicología de la Intervención Social y Doctor en Psicología, ha sido docente universitario, psicólogo en el Centro de Intervención Conductual para Hombres, y coordinador académico. Ha investigado y publicado sobre conducta antisocial y credibilidad del testimonio infantil, recibiendo múltiples premios y reconocimientos.



Valeria Hernández Houellemont

Estudiante de término de Psicología Clínica en la Universidad Nacional Pedro Henríquez Ureña, con experiencia en el área de psicopedagogía y terapia ocupacional y gran afinidad por el bienestar socioemocional.



Josmery Cedano

Estudiante de término de Psicología Clínica en la Universidad Nacional Pedro Henríquez Ureña, con experiencia en el área de psicopedagogía y terapia ocupacional y gran afinidad por el bienestar socioemocional.